

1 Tivax siirto uuteen koneeseen

1.1 Tivax ohjelman asentaminen

Huom. Siirrossa mahdollisesti esiintyvien ongelmien ratkaisu on veloituseton ainoastaan asiakkaille, joilla on voimassa oleva ylläpitosopimus Tivax ohjelmaansa. Ongelmatilanteissa annettavasta tuesta veloitetaan hinnaston mukaan.

Asennusohjelma on ensin ladattava ja asennettava uuteen koneeseen.

TivaxLaskutus asennustiedosto osoitteesta

<http://www.tmssoft.fi/Download/Tivax45LaskuSetup.exe>.

TivaxProfessional asennustiedosto osoitteesta

<http://www.tmssoft.fi/Download/Tivax45ProfSetup.exe>.

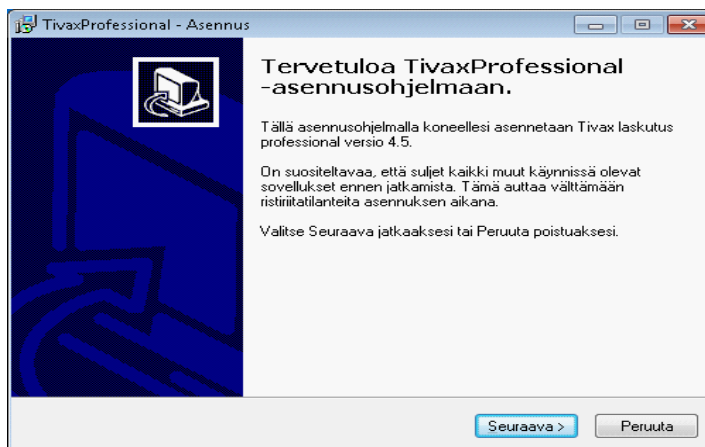
TivaxPremium asennustiedosto osoitteesta

<http://www.tmssoft.fi/Download/Tivax45PremSetup.exe>.

Kun asennusohjelma on taltioitu koneelle, käynnistetään se tupla klikkaamalla sitä.

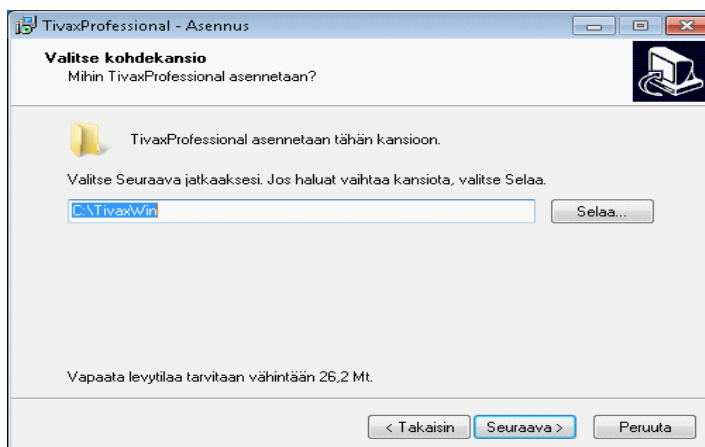
Asennuksessa kannattaa käyttää asennusohjelman tarjoamia oletusarvoja.

1. Asennuksen aloitusikkuna



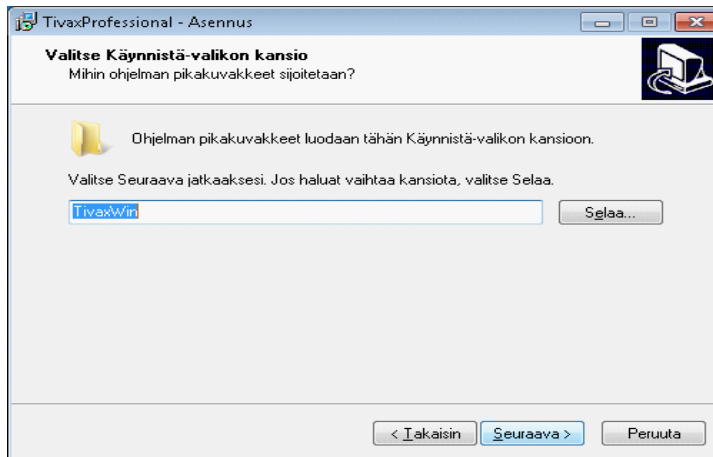
Jatketaan painamalla **seuraava**.

2. Valitaan kansio jonne TivaxProfessional asentuu



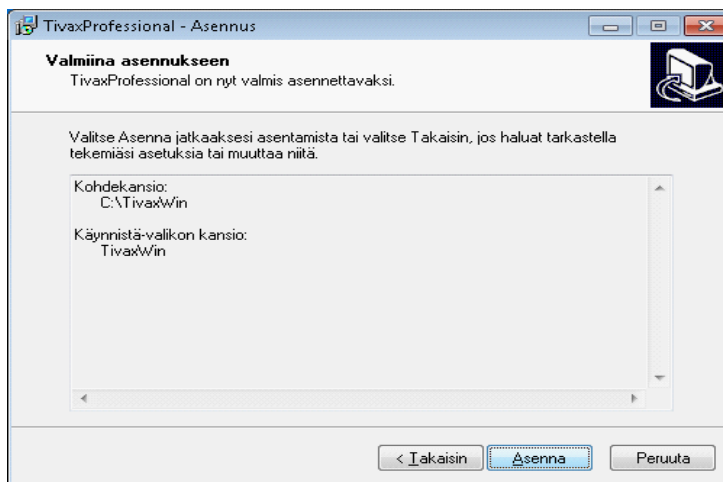
Suositus on, että ohjelma asennetaan tähän kansioon. Toinen vaihtoehto on asentaa ohjelma Program Files kansioon, tällöin on kuitenkin huomioita, että Tivax kirjoittaa oletusarvioisesti Raportit asennuskansion alikansioon nimeltään Raportti. Tämä toiminnallisuus on muutettava asennuksen jälkeen ohjelma kohdasta Asetukset - Hakemistot.

3. Valikko nimi joka luodaan Windows Käynnistä valikkoon



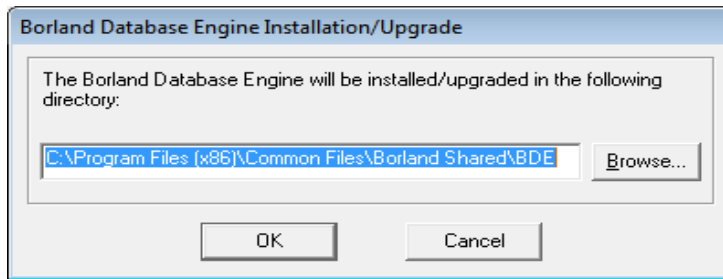
Jatketaan painamalla **seuraava**.

4. Hyväksytään asennuksen aloittaminen



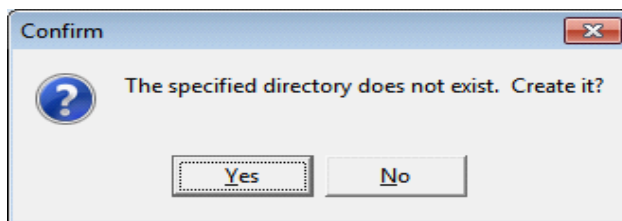
Asennusohjelma näyttää yhteenvedon tehtävistä asennuksista. Jos näissä ei ole muutettavaa, jatketaan painamalla **Asenna**.

5. Tietokantamoottorin asennus



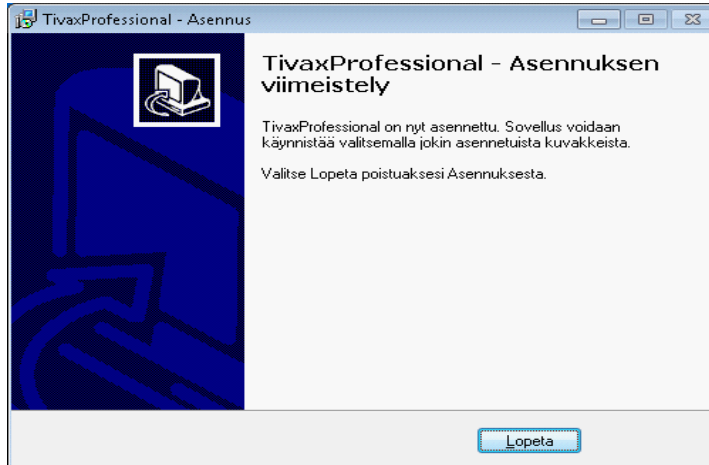
Tivax käyttää tietokantamoottorina Borland Database Engineä. Jatketaan painamalla **OK**.

6. Hyväksy kansion perustaminen



Jos tietokantamoottorin kansiota ei ole, asennusohjelma varmistaa sen perustamisen. Jatketaan painamalla **OK**.

7 Asennus on valmis



Asennusohjelma ilmoittaa kun asennus on valmis. Jatketaan painamalla **Lopeta**.

Asennus muodostaa Käynnistä - Ohjemat valikoon oman TivaxWin valikon, jossa on seuraavat valinnat

- **TivaxLasku/TivaxProfessional/TivaxPremium** on itse ohjelmisto
- **TivaxTools** on apuohjelma
- **Tivax** on perinteinen help tiedosto
- **Tivax ohjekirja** on pdf muodossa oleva ohjekirja, jonka sisältö on sama kuin help

tiedostossa, mutta on myös tulostettavissa.

Ohjelmaa ei saa käynnistää vielä tässä vaiheessa vaan siirretään ohjelmat ja tietokanta vanhasta koneesta ja tämän jälkeen määritellään yhteensopivuustila riippuen käyttöjärjestelmästä.

1.2 Tivax ohjelman ja tietokannan siirto vanhasta koneesta uuteen

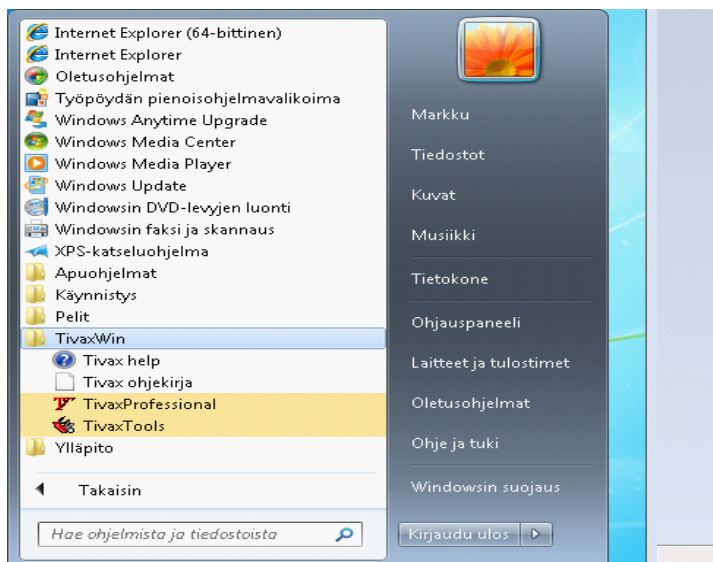
- Asennus muodosti uudelle koneelle kansion **C:\TivaxWin**. Poista tämä kansio.
- Kopio vanhasta koneesta kansio **C:\TivaxWin** uuden koneen C aseman juureen alikansioineen.
- Kopio vanhasta koneesta kansio **C:\Tivax30** tai **C:\TivaxData** uuden koneen C aseman juureen. Kumpi kansioista kopioidaan, selviää käynnistämällä vanhassa koneessa Tivax ja katsomalla kohdasta **Asetukset - Hakemisto**, kumpi kansio siellä mainitaan.

Huomioi, jos kansio Tivax30/TivaxData on vanhassa koneessa jossain muussa asemassa kuin C, on se vastaavasti siirrettävä uudessa koneessa samalle asemalle.

1.3 Toimenpiteet Windows 7 käyttöjärjestelmässä

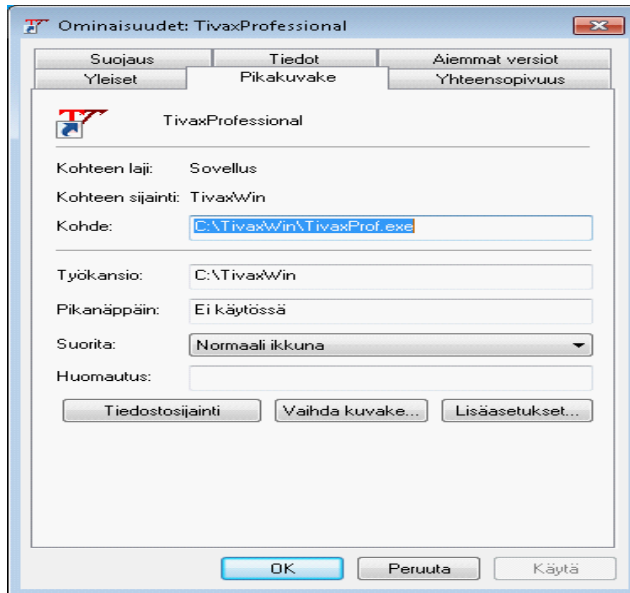
Yhteensopivuustilan määrittely tehdään sekä TivaxProfessional että TivaxTools ohjelmille ja se on tehtävä molemmille erikseen seuraavan ohjeen mukaan.

1. Valitse Käynnistä - Kaikki ohjelmat - TivaxWin



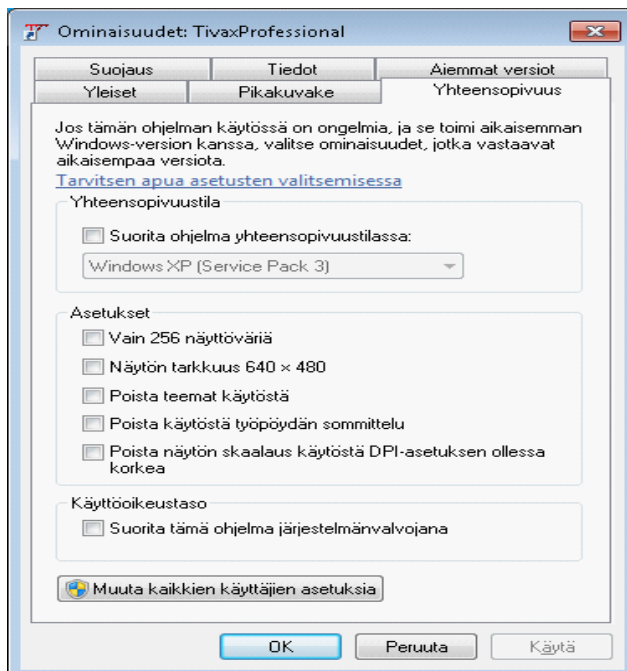
Valitse Windows työpöydältä Käynnistä - Kaikki Ohjelma - TivaxWin, jolloin esille tulevat sekä TivaxProfessional että TivaxTools ohjelmien kuvakkeet valikossa.

2. Valitse Ominaisuudet ikkuna



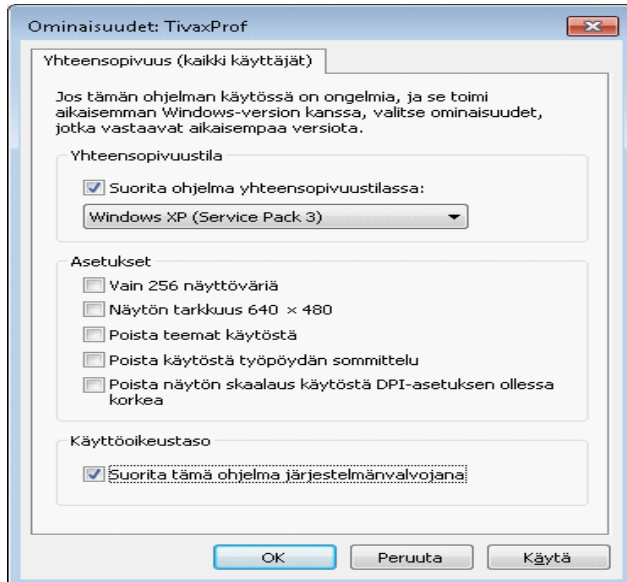
Vie hiiren kursori joko TivaxProfessional tai TivaxTools kuvakkeet päälle ja paina hiiren oikeaa näppäintä. Esille tulee valikko, josta valitaan Ominaisuudet, yleensä valikossa alimpana, ja esille tulee ylläoleva ikkuna.

3. Valitse Yhteensopivuus välilehti



Kun Yhteensopivuus välilehti on valittu kannattaa asetukset muuttaa käyttämällä kohtaa **Muuta kaikkien käyttäjien asetuksia**.

4. Yhteensopivuustilan asetus



Valitaan **Suorita ohjelma yhteensopivuustilassa** ja arvoksi annetaan Windows XP 3 (Service Pack 3) ja lisäksi valitaan **Suoritta tämä ohjelma järjestelmänvalvojana**. Muutokset tallioidaan painamalla OK ja edelleen OK seuraavassa ikkunassa. Nämä toimenpiteet on suoritettava erikseen sekä TivaxProfessional että TivaxTools ohjelmalle.

Jos olet siirtämässä tietoja vanhasta koneesta uuteen, älä käynnistä vielä ohjelmaa, vaan tee toimenpiteet tämän ohjeen kappaleesta Tivax tietokannan siito vanhasta koneesta uuteen.

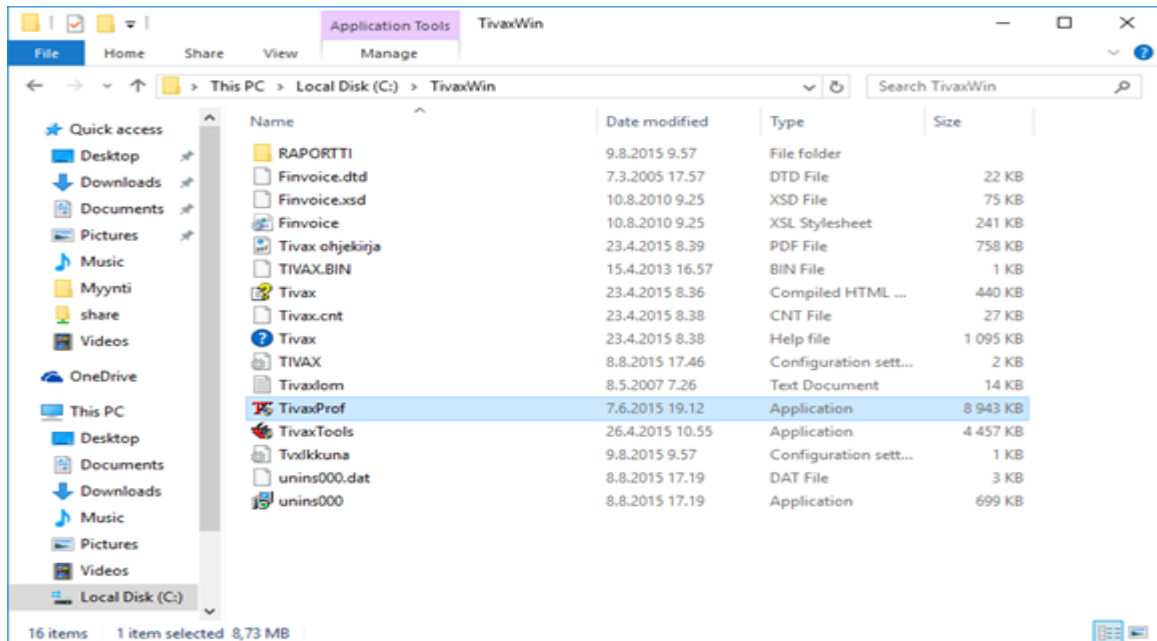
1.4 Toimenpiteet Windows 8 käyttöjärjestelmässä

Tehdään kuten Windows7 käyttöjärjestelmässä sillä poikkeuksella, että Window 8 käyttöjärjestelmässä menu ovat aloitussivulla (tiiliskivisivu) jossain oikeassa reunassa.

1.5 Toimenpiteet Windows 10 käyttöjärjestelmässä

1. Valitse asennuskansio

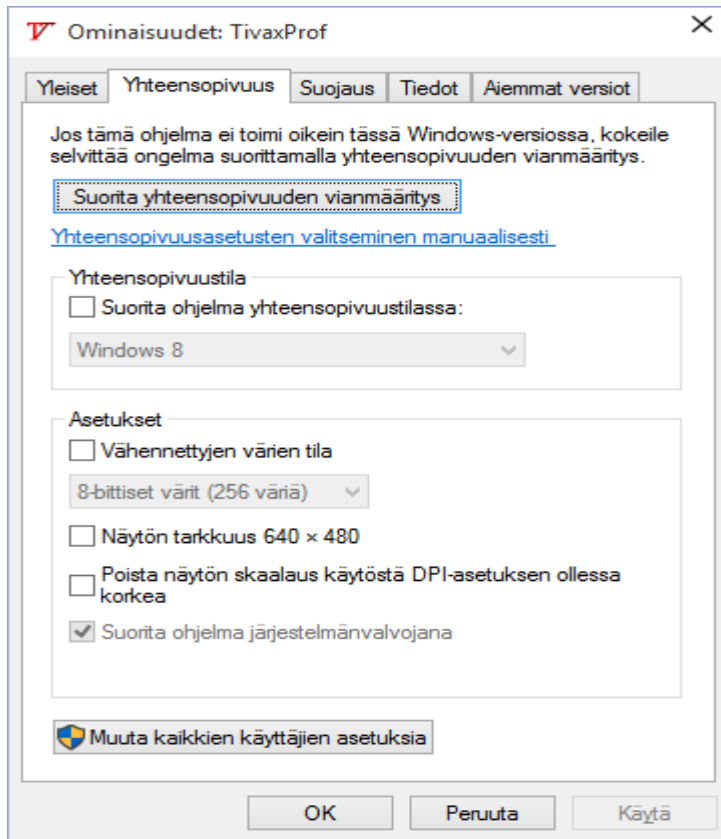
Valitse ensin asennuskansio johon Tivax on asennettu. Tyypillisesti tämä on C:\TivaxWin



Kansiossa näkyvät TivaxProf ja TivaxTools ohjelmien kuvakkeet.

2. Valitse Ominaisuudet ikkuna

Vie hiiren kursori joko TivaxProf tai TivaxTools ohjelman kuvakkeet päälle ja paina hiiren oikeaa näppäintä. Esille tulee valikko, josta valitaan Ominaisuudet, yleensä valikossa alimpana, ja esille tulee ylläoleva ikkuna. Valitse avautuneesta ikkunasta Yhteensopivuus välilehti.



- Älä valitse kohtaan "Suorita ohjelma yhteensopivuustilassa". Jos tämä on valittuna ohjelma ei käynnisty.
- Valitse kohta "Suorita ohjelma järjestelmänvalvojana"

Kun asetukset on tehty valitse OK.

Jos tietokoneella on useampia käyttäjiä voidaan samat asetukset antaa valisemalla ensin "Muuta kaikkien käyttäjien asetuksia". Tällöin kaikki kyseisen tietokoneen käyttäjät saavat samat asetukset.

1.6 Ohjelman käynnistäminen

Kun ohjelma ja tietokanta on siirretty sekä yhteensopivuus määritykset käyttöjärjestelmään tehty ohjelma voidaan käynnistää. Käynnistyksessä voi ilmetä ongelma jos siirrettävänä on hyvin vanha versio.

- TivaxLasku ohjelman nimeä on aikojen saatossa muutettu jolloin valikkoon muodostunut pikakuvake osoittaa exe tiedostoon jota ei ole olemassa. Tällöin on katsottava C:\TivaxWin kansiota, mikä on oikea käynnistettävä exe tiedosto.
- Komponentti puuttuu ja ohjelma ilmoittaa käynnistyessään **Unable to locate component**. Puuttuvan komponentin nimi löytyy virhetekstistä. Puuttuva komponentti löytyy vanhan koneen Windows\System32 kansiota ja kopioidaan uuden koneen vastaavaan kansioon 32-bittisessä Windowsissa ja 64-bittisessä Windowsissa kyseinen komponentti kopioidaan kansioon Windows\SysWOW64.