

# 1 Tivax Professional 4.5

## 1.1 Tivax ohjelman asentaminen

TivaxProfessional versio 4.5 asennetaan joko CD:ltä tai lataamalla asennustiedosto Internetistä.

Asennus CD:ltä:

Asennusohjelma käynnistyy tupla klikkaamalla CDROM:illa olevaa tiedostoa Tivax45ProfSetup.exe.

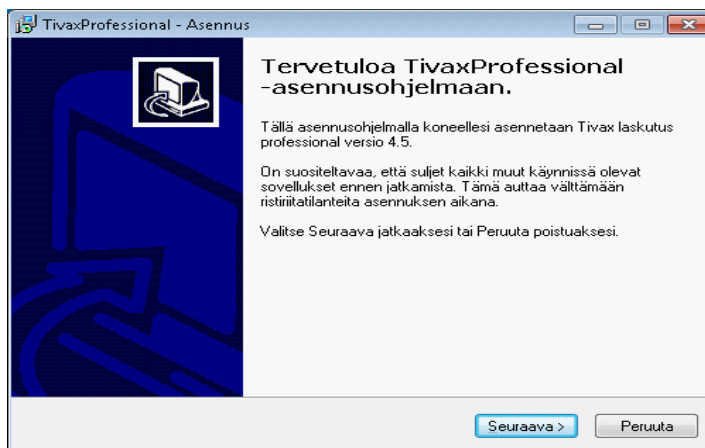
Asennus Internetistä

Asennusohjelma on ensin ladattava osoitteesta

<http://www.tmssoft.fi/Download/Tivax45ProfSetup.exe>. Kun asennusohjelma on taltioitu koneelle, käynnistetään se tupla klikkaamalla sitä.

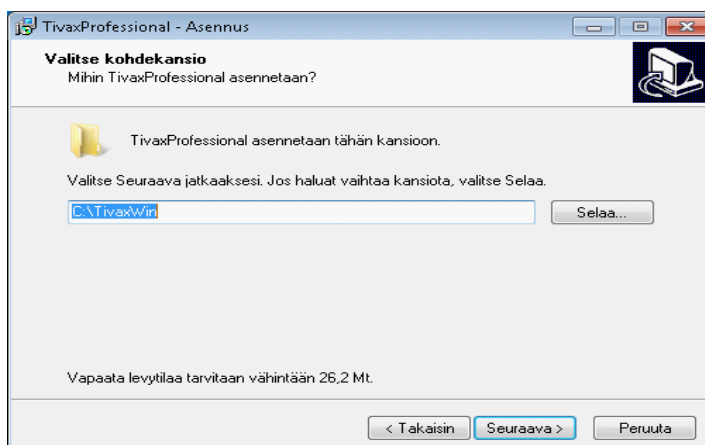
Asennuksessa kannattaa käyttää asennusohjelman tarjoamia oletusarvoja.

### 1. Asennuksen aloitusikkuna



Jatketaan painamalla **seuraava**.

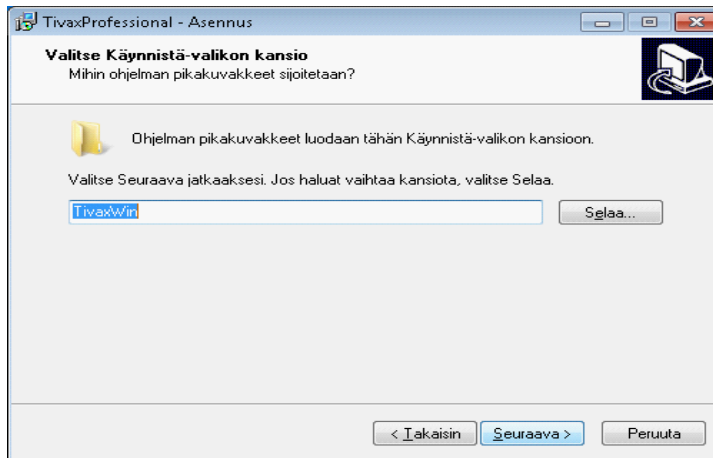
### 2. Valitaan kansio jonne TivaxProfessional asentuu



Suositus on, että ohjelma asennetaan tähän kansioon. Toinen vaihtoehto on asentaa ohjelma

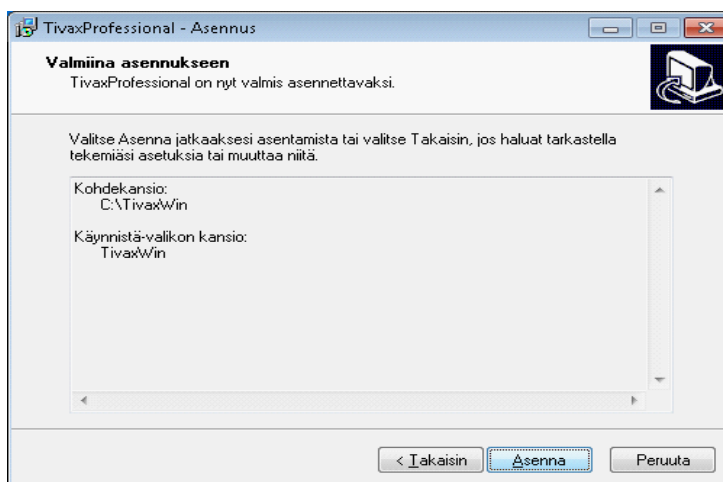
Program Files kansioon, tällöin on kuitenkin huomioita, että Tivax kirjoittaa oletusarvioisesti Raportit asennuskansion alikansioon nimeltään Raportti. Tämä toiminnallisuus on muutettava asennuksen jälkeen ohjelma kohdasta Asetukset - Hakemistot.

### 3. Valikko nimi joka luodaan Windows Käynnistä valikkoon



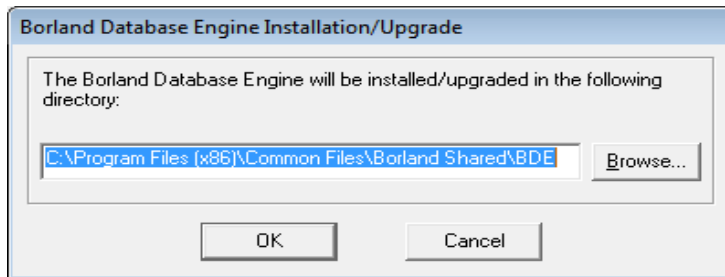
Jatketaan painamalla **seuraava**.

### 4. Hyväksytään asennuksen aloittaminen



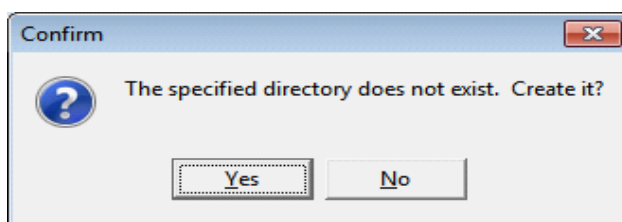
Asennusohjelma näyttää yhteenvedon tehtävistä asennuksista. Jos näissä ei ole muutettavaa, jatketaan painamalla **Asenna**.

## 5. Tietokantamoottorin asennus



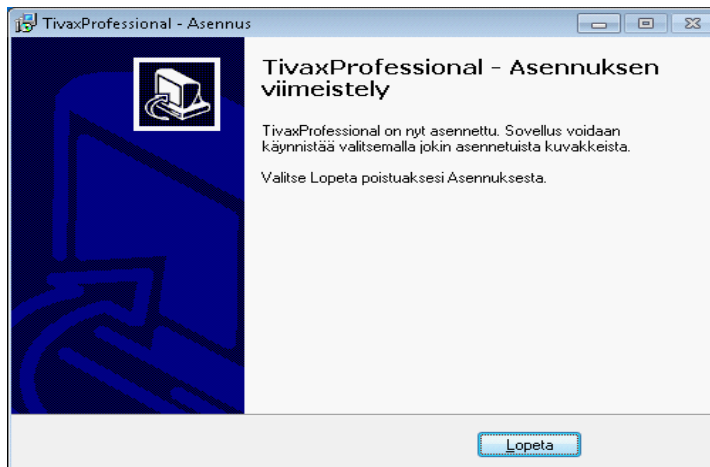
Tivax käyttää tietokantamoottorina Borland Database Engineä. Jatketaan painamalla **OK**.

## 6. Hyväksy kansion perustaminen



Jos tietokantamoottorin kansiota ei ole, asennusohjelma varmistaa sen perustamisen. Jatketaan painamalla **OK**.

## 7 Asennus on valmis



Asennusohjelma ilmoittaa kun asennus on valmis. Jatketaan painamalla **Lopeta**.

Asennus muodostaa Käynnistä - Ohjemat valikoon oman TivaxWin valikon, jossa on seuraavat valinnat

- **TivaxProfessional** on itse laskutusohjelma
- **TivaxTools** on apuohjelma
- **Tivax** on perinteinen help tiedosto
- **Tivax ohjekirja** on pdf muodossa oleva ohjekirja, jonka sisältö on sama kuin help

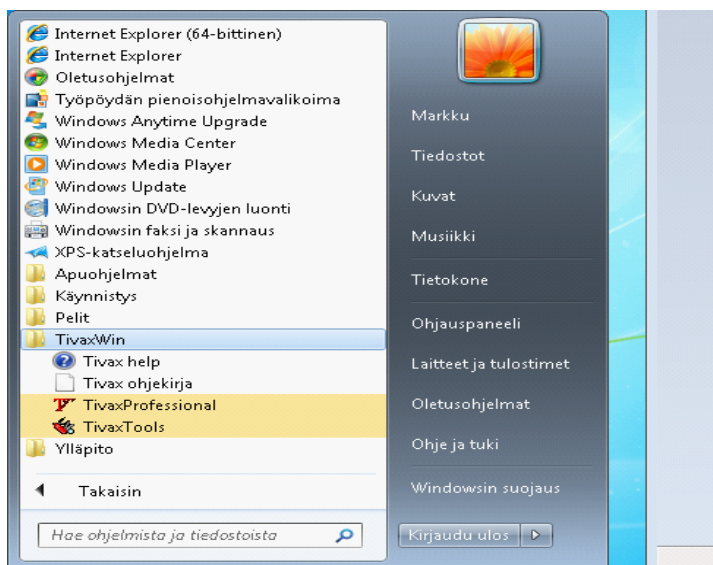
tiedostossa, mutta on myös tulostettavissa.

**Ohjelmaa ei saa käynnistää vielä tässä vaiheessa vaan ensin määritellään yhteensopivuustila riippuen käyttöjärjestelmästä ja joko rekisteröidään ohjelma tai siirretään tietokanta vanhasta koneesta.**

## 1.2 Toimenpiteet Windows 7 käyttöjärjestelmässä

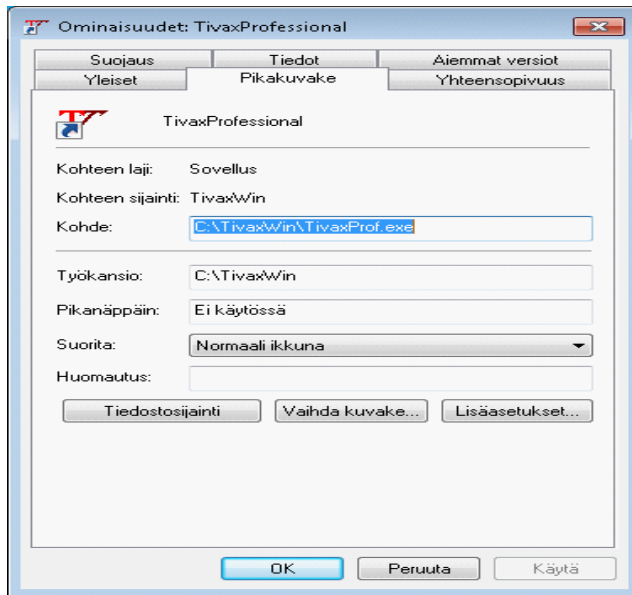
**Yhteensopivuustilan määrittely tehdään sekä TivaxProfessional että TivaxTools ohjelmille ja se on tehtävä molemmille erikseen seuraavan ohjeen mukaan.**

### 1. Valitse Käynnistä - Kaikki ohjelmat - TivaxWin



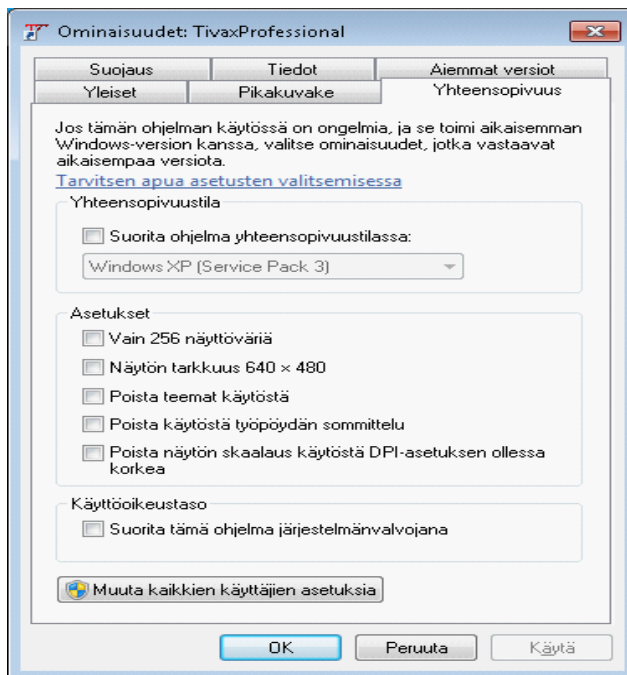
Valitse Windows työpöydältä Käynnistä - Kaikki Ohjelma - TivaxWin, jolloin esille tulevat sekä TivaxProfessional että TivaxTools ohjelmien kuvakkeet valikossa.

### 2. Valitse Ominaisuudet ikkuna



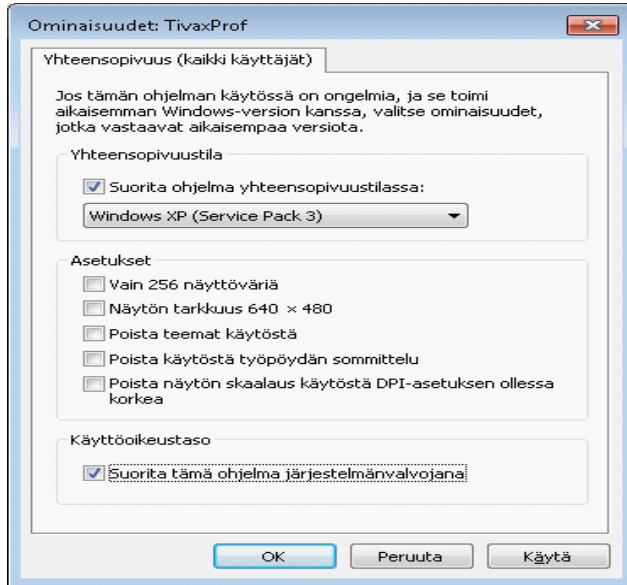
Vie hiiren kursori joko TivaxProfessional tai TivaxTools kuvakkeet päälle ja paina hiiren oikeaa näppäintä. Esille tulee valikko, josta valitaan Ominaisuudet, yleensä valikossa alimpana, ja esille tulee ylläoleva ikkuna.

### 3. Valitse Yhteensopivuus välilehti



Kun Yhteensopivuus välilehti on valittu kannattaa asetukset muuttaa käyttämällä kohtaa **Muuta kaikkien käyttäjien asetuksia**.

### 4. Yhteensopivuustilan asetukset



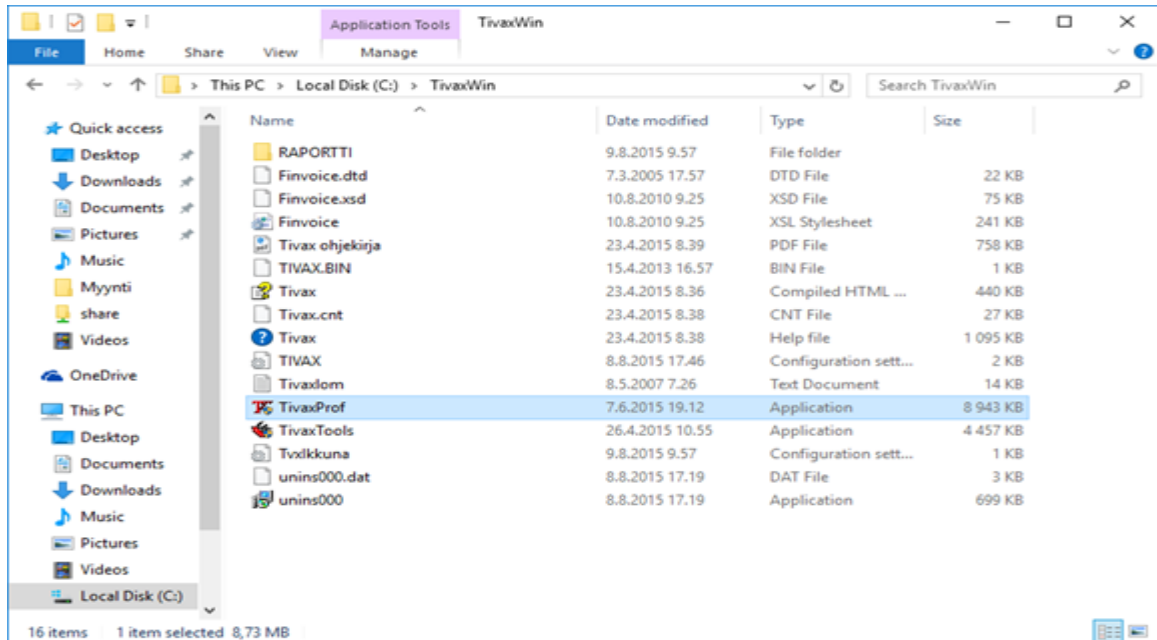
Valitaan **Suorita ohjelma yhteensopivuustilassa** ja arvoksi annetaan Windows XP 3 (Service Pack 3) ja lisäksi valitaan **Suoritta tämä ohjelma järjestelmänvalvojana**. Muutokset taltioidaan painamalla OK ja edelleen OK seuraavassa ikkunassa. Nämä toimenpiteet on suoritettava erikseen sekä TivaxProfessional että TivaxTools ohjelmalle.

**Jos olet siirtämässä tietoja vanhasta koneesta uuteen, älä käynnistä vielä ohjelmaa, vaan tee toimenpiteet tämän ohjeen kappaleesta Tivax tietokannan siito vanhasta koneesta uuteen.**

## 1.3 Toimenpiteet Windows 10 käyttöjärjestelmässä

### 1. Valitse asennuskansio

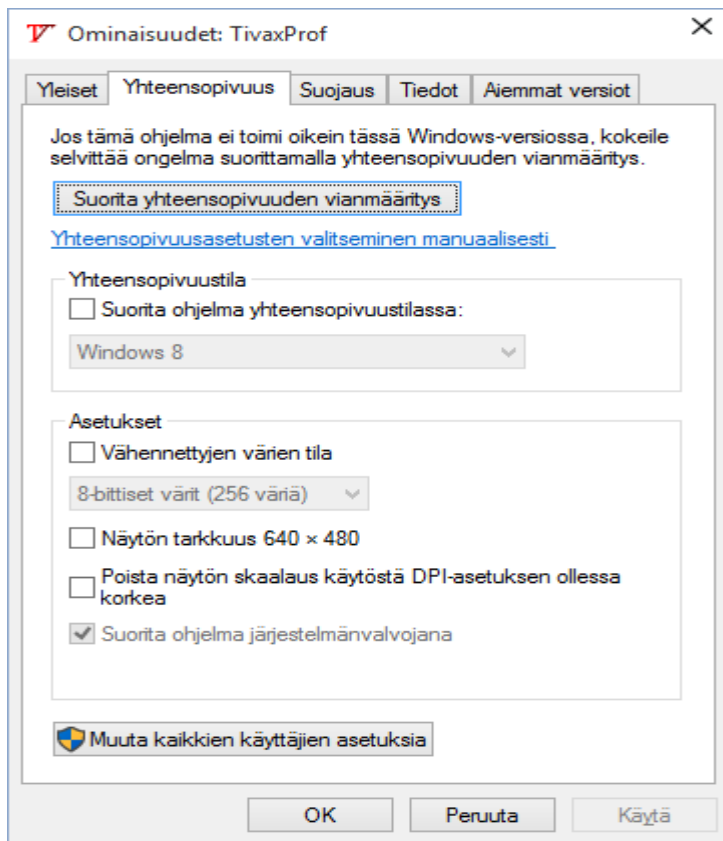
Valitse ensin asennuskansio johon Tivax on asennettu. Tyypillisesti tämä on C:\TivaxWin



Kansiossa näkyvät TivaxProf ja TivaxTools ohjelmien kuvakkeet.

### 2. Valitse Ominaisuudet ikkuna

Vie hiiren kursori joko TivaxProf tai TivaxTools ohjelman kuvakkeet päälle ja paina hiiren oikeaa näppäintä. Esille tulee valikko, josta valitaan Ominaisuudet, yleensä valikossa alimpana, ja esille tulee ylläoleva ikkuna. Valitse avautuneesta ikkunasta Yhteensopivuus välilehti.



- Älä valitse kohtaan "Suorita ohjelma yhteensopivuustilassa". Jos tämä on valittuna ohjelma ei käynnisty.
- Valitse kohta "Suorita ohjelma järjestelmänvalvojana"

Kun asetukset on tehty valitse OK.

Jos tietokoneella on useampia käyttäjiä voidaan samat asetukset antaa valisemalla ensin "Muuta kaikkien käyttäjien asetuksia". Tällöin kaikki kyseisen tietokoneen käyttäjät saavat samat asetukset.

## 1.4 Tivax ohjelman rekisteröinti

Tivax ohjelman rekisteröinti tehdään vain ensiasennuksen yhteydessä ja sitä ei tarvitse tehdä siirrettäessä ohjelmaa koneesta toiseen.

- Ohjelman rekisteröimiseksi käynnistetään ensin TivaxTools Windows työpöydältä kohdasta "Käynnistä – Ohjelmat – TivaxWin - TivaxTools".
- Kun TivaxTools on käynnistynyt perustetaan ensin tietokanta valitsemalla TivaxTools valikosta "**Tietokanta - Perusta**". Ohjelma ilmoittaa "**Tietokannat perustettu**" ja painetaan Ok.
- Valitse TivaxTools valikosta "**Tiedosto - Rekisteröi ohjelma**", jolloin ohjelma kysyy hakemistopolkua. Jätä tiedot oletusarvoksi ja paina **Taltioi**. Ohjelma kysyy "**Mistä lisenssitiedot luetaan**", anna tähän CD-aseman tunnus esim. D: ja paina OK, jonka jälkeen ohjelman täytyy ilmoittaa "**Lisenssitiedot taltioitu**".
- Lopeta TivaxTools ja käynnistä TivaxProfessiona valitsemalla "Käynnistä – Ohjelmat – TivaxWin



- TivaxProfessional".
- Täytä tiedot kohdasta **Asetukset-Yritystiedot**. Tietojen täyttämisen jälkeen ohjelma on käytettävissä.

### **Englanninkielisten lomakkeiden asennus**

Käynnistä TivaxTools ja valitse Ylläpito – Lomake – Tuo lomakemäärittäjiä. Tämä tarvitsee tehdä vain yhdeltä työasemalta. Englanninkielisten lomakkeiden numero on 80 sekä myynti- että ostopuolella.

Lomakenumero annetaan sekä asiakaalle että toimittajalle asiakas/toimittajakortin lisätiedoissa.

## **1.5 Tivax tietokannan siirto vanhasta koneesta uuteen**

1. Kopio tiedosto Tivax.ini vanhan koneen kansioista C:\TivaxWin uuden koneen kansioon C:\TivaxWin.
2. Muodosta samat alikansiot uuden koneen C:\TivaxWin kansioon jotka ovat olemassa vanhan koneen C:\TivaxWin kansiossa.
3. Kopio tietokanta vanhasta koneesta uuteen koneeseen. Tietokannan sijainnin saat selville käynnistämällä vanhassa koneessa Tivax ohjelman ja katsomalla kohdasta Asetukset - Hakemistot missä tietokanta sijaitsee. Tyypillisesti siellä, esim. Myyntihakemiston kohdalla, on C:\TivaxData, jolloin vanhasta koneesta siirretään kansio C:\TivaxData alikansioineen uuden koneen C: aseman juuren. Vanhemmissa asennuksissa saatta Myyntikansion kohdalla olla C:\Tivax30\Myynti, jolloin vanhasta koneesta siirretään kansio C:\Tivax30 alikansioineen uuden koneen C: aseman juureen.

Jos myyntihakemisto osoittaa jollekin muulle levyasemalle kuin C:, on tietokanta kopioitava samalle levyasemalle uudella koneella tai sitten manuaalisesti muutettava määrittäjiä Tivax.ini tiedostossa.

## **1.6 Hakemistopolut verkkoversiossa**

Kun TivaxProf ohjelma on asennettu työasemaan ja ohjelma ei löydä tietokantaa, aukeaa ikkuna jossa annetaan tietokannan hakemistopolut.

Oletusarvoina ohjelma tarjoaa seuraavia arvoja

Hakemisto	Polku	BDE Alias
Myyntihakemisto	C:\TivaxData	TvxDataDB
Varastohakemisto	C:\TivaxData	TvxVarastoDB
Asiakashakemisto	C:\TivaxData	TvxAsiakasDB
Työhakemisto	C:\TivaxWin\Raportti	TvxRaporttiDB
Dokumenttihakemisto	C:\TivaxWin\Raportti	
Verkkolaskuhakemisto	C:\TivaxWin\Raportti	
Verkkohakemisto	C:\	

Buttons: Taltioi, Sulje, Apua

Yhden käyttäjän versiossa annetaan tiedot paikalliselle levyasemalle ja yleensä ne ovat oletusarvon mukaiset.

Verkkoversiossa annetaan tietokannan sijainnin tiedot jaetulle resurssille UNC muodossa. Vanha tapa liittää jaettu resurssi loogiseksi levyasemaksi ei enää toimi Windows 8 eteenpäin.

UNC muodossa tieto annetaan seuraavasti \\server\jaettu resurssi\kansio

- Ensiin tulee kaksi kenoviivaa
- Seuraavaksi sitten serverin nimi ja keno
- Seuraavaksi serverillä olevan jaetun resurssin nimi ja keno
- Seuraavaksi jaetussa resurssissa olevan kansio nimi jossa Tivax tietokanta sijaitsee

ja kaikki yhteen kirjoitettuna

Hakemisto	Polku	BDE Alias
Myyntihakemisto	\\Server\SharedData\TivaxData	TvxDataDB
Varastohakemisto	\\Server\SharedData\TivaxData	TvxVarastoDB
Asiakashakemisto	\\Server\SharedData\TivaxData	TvxAsiakasDB
Työhakemisto	C:\TivaxWin\Raportti	TvxRaporttiDB
Dokumenttihakemisto	C:\TivaxWin\Raportti	
Verkkolaskuhakemisto	C:\TivaxWin\Raportti	
Verkkohakemisto	\\Server\SharedData	

Buttons: Taltioi, Sulje, Apua